



REBEŠOVICKÝ ZPRAVODAJ

OBČASNÍK OBCE REBEŠOVICE

ROČNÍK
10

ČÍSLO
1/2021

Slovo místostarosty

Vážení spoluobčané, dostává se Vám do rukou první číslo Rebešovického zpravodaje v roce 2021. Rád bych se pokusil stručně zhodnotit, z pohledu zastupitele-místostarosty, co se nám podařilo v uplynulém roce 2020 v obci realizovat a jaké záměry máme v roce 2021. Nebudu rozebírat, jak byl ten uplynulý rok pro nás všechny náročný a nepříjemný z důvodu, který stále trvá, protože to slyšíte a čtete neustále už téměř rok.

Obecní zastupitelstvo, v čele s panem starostou Stanislavem Němcem, se mimo množství povinností a úkolů, obci ze zákona daných, věnovalo přípravě a realizaci projektů, ke kterým jsme se zavázali ve svém volebním programu.

Investicí 2 280 000 Kč bylo dokončeno zbourání budovy staré školky a úprava dotyčného pozemku tak, aby byl připraven pro budoucí využití. 1 950 000 Kč z této částky bylo hrazeno dotací, kterou se obci podařilo získat. Současně s tím běžela příprava, zpracování a schválení projektu na novou dvoutřídní mateřskou školku s kapacitou pro 50 dětí a s kuchyní. Proběhlo výběrové řízení na dodavatele této stavby, práce byly zahájeny v lednu 2021 a dle smlouvy má být projekt dokončen k 30. 4. 2022. Vítěz výběrového řízení, Firma PS Brno, s. r. o., se zavázala realizovat stavbu za 24 800 000 Kč. Obec Rebešovice získala na tuto akci dotaci, která má pokrýt 90% nákladů.

Další věc, kterou bylo třeba řešit, byla celková rekonstrukce budovy prodejny potravin. Tento objekt, vybudovaný v 80. letech minulého století, byl v nevyhovujícím, až havarijním stavu. Při opravě byla zachována v podstatě jenom kostra budovy. Nové podlahy, izolace střechy, rozvody elektřiny, vody, topení, zateplení obvodových zdí, bezbariérový přístup, to vše muselo být nově zhotoveno. Stavbu realizovala s nákladem téměř 7 milionů firma Stavby Rufa, s. r. o., která byla vybrána v řádném výběrovém řízení. Projekt této opravy počítal i s novými prostory pro ordinaci zvěrolékaře a místnostmi pro pracovníka obce, včetně sociálního zařízení. Akce to byla náročná i z důvodu snahy zachování provozu prodejny potravin během rekonstrukce. Do plného provozu byl objekt uveden v polovině prosince 2020.

Podle představ zastupitelů obce a předpokládám, že i představ a přání části obyvatel Rebešovic nedopadl pokus zavést v obci nový systém svozu komunálního odpadu tzv. door-to-door. Tj. zjednodušeně řečeno, barevné

nádoby na tříděný odpad u každého domu. Slibovali jsme si od toho větší míru třídění a snížení ročních nákladů na svoz odpadu v obci, což by umožnilo snížit občanům roční poplatek za svoz komunálního odpadu. Během výběrového řízení jsme zjistili, že firem, které tento systém svozu odpadu nabízejí, je velmi omezené množství a nabízené ceny byly pro obec neakceptovatelné. Dva pokusy o vysoutěžení přijatelné ceny na systém svozu door-to-door byly neúspěšné, proto jsme se rozhodli soutěžit ve třetím kole firmu na systém současný. Firma KTS EKOLOGIE, s. r. o. tak bude svážet komunální odpad z Rebešovic od 1. 1. 2020 za cenu 782 000 Kč bez DPH za rok. Ceny nabízené za systém door-to-door byly o 60-70% vyšší. Osobně předpokládám, že vzhledem k postupnému zdražování a následnému zrušení skládkování komunálního odpadu, se obec k řešení tohoto problému v budoucnu vrátí.

Pokračování na str. 2.

Očkování proti COVID-19
pro seniory 80+

Volejte na
bezplatné linky

☎ 1221

☎ 800 129 921

🌐 registrace.uzis.cz

Registrujte se od 15. 1. 2021
po - pá 8:00 - 16:00

jihomoravský kraj



Pokračování ze str. 1.

Se svozem komunálního odpadu úzce souvisí projekt sběrného dvoru v Rebešovicích. Snahu o získání vhodných pozemků u hlavní komunikace zahájil pan starosta Stanislav Němec už v předcházejícím funkčním období. Vyřízení administrativy v souvislosti s výměnou pozemků s Moravským zemským muzeem trvalo několik let. V současné době už obec pozemky vlastní, je vypracován a schválen projekt a doufáme, že se letos objeví vhodný dotační titul, který nám konečně umožní realizovat stavbu tohoto sběrného dvoru.

Zavedení a provozování aplikace „Mobilní rozhlas“, vypracování projektové dokumentace na prodloužení místní komunikace a IS v ulici Zahrady až k „Myslivně“, oprava zámecké zdi a vchodu do sklepa a oprava oplocení dětského hřiště u prodejny, to jsou myslím také užitečné a potřebné věci, které se podařily.

Samozřejmě je dost i toho, co by bylo třeba v obci zlepšit. Osobně vidím docela velký problém v tom, že se nám zatím nedaří získat pro obec stabilního zaměstnance, který by měl na starosti údržbu obecního majetku a veřejných prostor. S přibývajícími prvky občanské vybavenosti v obci (dětská hřiště, sběrná místa, autobusové zastávky, cyklostezky, turistický přístřešek atd.), přibývá i problémů s úklidem těchto míst. Jsou bohužel mezi námi občané, kteří dělají nepořádek na veřejných prostranstvích, odkládají odpad na nepatřičných místech, nevedou děti k udržování pořádku na dětských hřištích a spoléhají se na to, že to po nich někdo uklidí. Zatím to obec řeší příležitostným zaměstnáním pracovníka na dohodu, nebo využitím služeb externích firem.

Další problém, který některé občany trápí, přišli s ním už několikrát na veřejné zasedání zastupitelstva a chtějí, aby to zastupitelstvo řešilo, je provoz na hlavní komunikaci v obci, nedodržování max. rychlosti projíždějícími vozidly, potřeba dalšího přechodu pro chodce atd. Na zastupitelstvu jsme už vedli hodně debat,

ale přiznám se, že jsme zatím nenášli společný názor na to, jaké prvky ke zklidnění dopravy na této hlavní komunikaci zavést. Z iniciativy pana starosty jsme loni po dohodě s dopravní policií dosáhli alespoň zvýšení počtu kontrol dodržování rychlosti při průjezdu obcí. Obávám se, že v budoucnu se stížnosti na provoz nejen na hlavní komunikaci, ale i na místních komunikacích, budou objevovat častěji. Pokračuje zástavba lokality Malé díly, kde brzy developer postaví nejen nové rodinné domy, ale vyroste zde i bytový dům. Také v lokalitě Zahrady (prodloužení ulice Zahrady) bude brzy zahájena výstavba rodinných domů. Pokud výstavba probíhá na soukromých pozemcích a vše je ve shodě s územním plánem, je vydáno územní a stavební povolení, tak Obec Rebešovice má jen velmi omezené možnosti nějakého zásahu nejen v těchto lokalitách.

Několik vět bych rád věnoval obecnímu zastupitelstvu. Pracujeme v osmičlenné sestavě už třetí rok svého funkčního období. Nejsme v plném složení, protože v minulých volbách kandidovalo jenom jedno sdružení a po odstoupení člena zastupitelstva není kým „sestavu“ doplnit. Zastupitelé se poctivě zúčastňují veřejných zasedání, účast je až na malé výjimky 100%. Všichni zastupitelé se také aktivně podílejí na akcích, které obec pořádá. Osobně vidím velkou snahu ze strany zastupitelů rozhodovat obecní záležitosti poctivě a ve prospěch naší obce, což není jednoduché, protože téměř nikdy nemůžeme rozhodnout tak, aby byli spojeni všichni. Každý máme nějaké schopnosti a časové možnosti a jsme samozřejmě lidé omylní a chybující. Občas mám pocit, že to někteří občané, kteří na veřejných zasedáních agresivním až nepřátelským tónem přednášejí svoji kritiku, neberou v potaz. Příští rok nás čekají volby do zastupitelstva a já doufám, že bude větší zájem mezi občany Rebešovic kandidovat do zastupitelstva a pracovat pro obec vedle svého zaměstnání (s výjimkou uvolněného starosty).

V závěru bych se přece jenom vrátil k epidemii, která nás už 11 měsíců trápí a zneprjemňuje nám život. Tato situace velmi poznamenala i dění v obci. Nemohli jsme uskutečnit každoroční tradiční akce, které obec pořádá, nebo se na jejich pořádání podílí. Vzpomněl bych vítání občánků, setkání dříve narozených, Kinematograf bratří Čadíků, pochod rebešovických čertů, zpívání pod vánočním stromem a jeho rozsvícení, vánoční trhy, akci „Uklidme svět, uklidme Česko“ a letos to zřejmě budou i tradiční hody. Podobně dopadly i akce pořádané každoročně TJ Sokol Rebešovice a třeba cvičení na „Zámečku“. Myslím, že stejně jako mně, tak i Vám, chybí to setkávání se při společenských, kulturních a sportovních akcích a že si v tomto podivném období silně uvědomujeme význam a potřebu společenského života.

Vážení spoluobčané, na úplný závěr bych Vám chtěl popřát, aby se podařilo v tomto roce 2021 uvést náš život co nejdříve do normálního stavu a abychom se opět mohli setkávat a bavit se. K tomu Vám samozřejmě přeji to nejdůležitější - zdraví.

*Člen zastupitelstva-místostarosta
Obce Rebešovice Petr Hrdý*

Svoz odpadu v obci Rebešovice

Od 1. 1. 2021 zajišťuje v naší obci svoz komunálního odpadu společnost KTS Ekologie, s. r. o.

Svoz komunálního odpadu bude probíhat 1 x 14 dní v pátek - lichý týden.

Svoz kontejnerů, které jsou umístěny na sběrných místech, bude probíhat: **Plasty:** svoz 1 x týdně - úterý
Do kontejneru na plasty (žlutá barva) patří plasty, nápojové kartony a kovové obaly.

Papír: svoz 1 x týdně - čtvrtek
Barevné sklo - svoz 1 x za 4 týdny
Barevné sklo patří do zelených kontejnerů, které byly původně na nápojové kartony.

**Od 1.1.2021 zajišťuje svoz komunálního odpadu
ve vaší obci společnost KTS Ekologie s.r.o.**

**Společnost KTS Ekologie s.r.o. je vlastněna
výhradně obcemi Jihomoravského kraje,
bez účasti jakéhokoliv jiného
podnikatelského subjektu.**



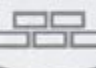



KTS
Ekologie s.r.o.



INFOLINKA: +420 800 888 944 | www.kts-ekologie.cz

Jak třídit odpady:

 PAPÍR	 PLAST	 KOVY	 BIO	 SKLO	 SMĚSNÝ ODPAD
Patří sem: <ul style="list-style-type: none"> ✓ Tabule, kancelářské papíry, kniha ✓ Obalování ✓ Kancelářské a školní sešity ✓ Čistící prostředky ✓ Kartonové obaly 	Patří sem: <ul style="list-style-type: none"> ✓ Šešlápruce PET lahve ✓ Nápojový karton ✓ Sáčky, tašky, fólie ✓ Polystyren ✓ Plastové obaly od potravin (křehlinky, vaničky apod.) ✓ Plastové obaly od drogerie (mýdla, čistící prostředky, kosmetika) ✓ CD/DVD obaly ✓ Střeškové laloky 	Patří sem: <ul style="list-style-type: none"> ✓ Plechovky od nápojů ✓ Konzervy od potravin ✓ Hliníková víčka od jogurtu ✓ Kované uzávěry a víčka ✓ Kované obaly od drogerie a kosmetiky ✓ Ažabaf 	Patří sem: <ul style="list-style-type: none"> ✓ Zbytky lideli rostlinného původu ✓ Zbytky ovoce a zeleniny ✓ Květiny ✓ Kované sedliny a tříny ✓ Cajové sáčky ✓ Hliníkové květiny včetně hlavy ✓ Škorapky od vajec a brachti 	Patří sem: <ul style="list-style-type: none"> ✓ Látkové odpadky ✓ Závěsné kalíškové umývadla ✓ Flanety ✓ Zahradní sklo 	Patří sem: <ul style="list-style-type: none"> ✓ Maso, kosti ✓ Sáčky z vysavače ✓ Smetky ✓ Popel ✓ Hygienické pomůcky ✓ Běžné žárovky ✓ Čistící utěrky a houby ✓ Keramika a porcelán ✓ Kusy tvrdé a měkké plastu ✓ Silné tpuškové a měškové obaly
Nepatří sem: <ul style="list-style-type: none"> × Znečištěný papír × Voskovany papír × Nápojový karton × Papírové kapesníky a ubrousky × Pauzovací papír × Uhlíkový papír (kopírák) × Pořádací s kovovými komponenty 	Nepatří sem: <ul style="list-style-type: none"> × Linoleum × PVC × Pryžové výrobky × Molitan × Videokazety × Obaly od olejů nebo silně znečištěné zbytky jídla × Obaly od nebezpečných látek 	Nepatří sem: <ul style="list-style-type: none"> × Obaly od nebezpečných látek × Plynové lahve × Kabely a dráty × Elektrozařízení 	Nepatří sem: <ul style="list-style-type: none"> × Maso, kosti, oleje a tuky × Tekuté a silně mastné potraviny × Cigaretové oškary × Smetky × Letáky a noviny 	Nepatří sem: <ul style="list-style-type: none"> × Porcelán × Keramika × Drátěné sklo × Zrcadla × Varné sklo × Žárovky a vybojky × Běžné žárovky × Televizní obrazovky a monitory 	Nepatří sem: <ul style="list-style-type: none"> × Úsporné žárovky a žárovky × Stavební odpad × Vyřazená elektronika

 JEDLÉ OLEJE A TUKY	 NEBEZPEČNÝ ODPAD	 STAVEBNÍ ODPADY	 OBJEMNÝ ODPAD	 TEXTIL	 ELEKTROZAŘÍZENÍ A BATERIE
Patří sem: <ul style="list-style-type: none"> ✓ Zbytky rostlinného oleje ✓ Použitý olej ze smazání či fritování v hliníku ✓ Ztužené, jedlé tuky 	Patří sem: <ul style="list-style-type: none"> ✓ Motorový olej ✓ Barvy, lepidla ✓ Rozpouštědla ✓ Kyseliny ✓ Hydroxidy, lehuhy ✓ Obaly od nebezpečných látek ✓ Pesticidy a jiné agrotechmické ✓ Odpady obsahující dehet ✓ Tlakové nádoby včetně hasacích přístrojů 	Patří sem: <ul style="list-style-type: none"> ✓ Cihly, tvárnice ✓ Zábrny ✓ Dřevce, sádky ✓ Porcelán, keramika ✓ Zbytky stavebního materiálu (beton, písko, kámen) ✓ Kamenivo ✓ Šedá kachle, sádky 	Patří sem: <ul style="list-style-type: none"> ✓ Čalounění, polstření, koberce ✓ Matrace ✓ Zahradní nábytek ✓ Křesla, stoly apod. 	Patří sem: <ul style="list-style-type: none"> ✓ Pospíchané oblečení ✓ Šaty, šablony ✓ Prádla a šablony ✓ Závěsné kalíškové umývadla ✓ Šlehačové sáčky 	Patří sem: <ul style="list-style-type: none"> ✓ Kávyrovny, varné konvice ✓ Žehličky ✓ Topinkovnice, toustovače ✓ Fritůz, kulturní stroje ✓ Elektronické hračky ✓ Fráčky, myčky ✓ Lednice, mrazničky ✓ Klimatizace ✓ Telefony, faxy ✓ PC, notebooky ✓ Televize, monitorů ✓ Tuzkové a knoflíkové baterie
Nepatří sem: <ul style="list-style-type: none"> × Motorový olej × Technické oleje, maziva a kapaliny 	Nepatří sem: <ul style="list-style-type: none"> × Jedlé oleje a tuky × Vybuzníny × Radioaktivní materiály × Léky 	Nepatří sem: <ul style="list-style-type: none"> × Azbest × Těr a těrový papír × Kanadská šindel × Kabely a dráty × Dřevo, papír, plast × Izolace, skelná vata × Fólie × Lepidla 	Nepatří sem: <ul style="list-style-type: none"> × Elektrozařízení × Kovy × Pneumatiky × Stavební odpad × Sklo × Nebezpečné odpady 	Nepatří sem: <ul style="list-style-type: none"> × Špinavý nebo vlhký textil × Nepárová obuv × Jakýkoliv jiný odpad 	Nepatří sem: <ul style="list-style-type: none"> × Úsporné žárovky a žárovky × Samostatné naplně (chladičivá) × Nekompletní elektrozařízení

KTS
Ekologie s.r.o.

Stavba nové mateřské školky v Rebešovicích

Myšlenka postavit novou, větší budovu mateřské školky v Rebešovicích přišla paradoxně nedlouho poté, co byl zahájen provoz v naší současné školce. Hlavním důvodem byl veliký zájem rodičů o umístění dětí do školky v Rebešovicích a nedostávající kapacita v té době nové školky na ulici Horky.

Protože se již dlouhou dobu jednalo o osudu zchátralé budovy původní mateřské školy byla navržena její demolice. A po konzultaci s architektem se nabídla myšlenka postavit na jejím místě školku novou, větší a vybavením komfortnější.

Na základě souhlasného stanoviska vedení obce, byla v roce 2018 zpracovaná studie a následná projektová dokumentace budoucí mateřské školky. Vzhledem k výši rozpočtových nákladů vyplývajících z projektu byl přijat nápad požádat o dotaci na výstavbu této nové budovy, neboť tehdy předpokládané náklady ve výši 32 mil. Kč převyšovaly možnosti obce financovat záměr z vlastních prostředků.

V následujících letech byly shromážděny podklady pro žádost o dotaci, byl vybrán odpovídající dotační titul a byla podána žádost o dotaci. Po mnoha administrativních krocích, a dlouhém čekání na výsledek, byla



nakonec dotace na výstavbu budovy mateřské školky přislíbena.

Nastalo tedy jednání, kdo nám provede stavební práce. Protože předpokládané náklady stavby svojí výši odpovídají velkému výběrovému řízení, bylo nejprve potřeba zrealizovat výběrové řízení na firmu, která provede administrativu spojenou s výběrem nejvhodnějšího dodavatele stavby. Podmínky zadání nejlépe splnila společnost Skoumal a Pilný, advokátní kancelář, s. r. o. z Brna.

Tím jsme mohli přistoupit k poslednímu kroku, a to výběru dodavatele stavebních prací, což se nakonec ukázalo, že jde stejně jako v případě žádosti o dotaci o hodně komplikovaný úkol.

Výběrové řízení se dlouho připravovalo, nakonec bylo provedeno jako dvoukolové, se všemi lhůtami pro podání nabídek, hodnocení nabídek, s řadou odpovědí na doplňující dotazy uchazečů a lhůtou pro možné odvolání se ve věci výsledku výběrového řízení.

V prosinci 2020 bylo konečně vše uzavřeno. Nejvhodnějším uchazečem pro realizaci budovy nové mateřské školky v Rebešovicích se stala firma PS BRNO, s. r. o. S firmou byla uzavřena smlouva o dílo, bylo jí protokolárně předáno staveniště a předpokládá se, že v lednu 2021 budou zahájeny přípravné stavební práce. Dokončení stavby se dle plánovaného harmonogramu předpokládá v prvním pololetí roku 2022.

Vína vinařství „Mikrosvín Mikulov, a.s.“ v Zámeckém sklepě

Již po sedmé za sebou vám představíme v článku moravské vinařství, jehož vína si můžete zakoupit v **Zámeckém sklepě v Rebešovicích**.

Opět se zastavíme v mikulovské podoblasti ve významném a známém vinařství **Mikrosvín Mikulov, a. s.**

„Mikrosvín Mikulov - vinařství mající historii, pevné hodnoty, svůj příběh, svoji nezaměnitelnou cestu. Jsme Pálava i Dunajovské kopce, jsme Železná, Goldhamer, Orechová hora nebo Purmice. Jsme odkazem našich předků a několikátou generací srdcařů a úspěšných moravských vinařů. A co nejsme? Nejsme pyšní, protože to se ve vinařině nevyplácí.

Jsme jen hrdí. Hrdí a pokorní. Hrdí na náš původ, na jedinečný terroir, na surovinu, se kterou máme rok co rok možnost pracovat, na vína ukrytá za naší etiketou, která vás neustále baví a překvapují a konec konců i na tým a osobnosti, které tu byly a jsou.“

Vinařství Mikrosvín, a. s. Mikulov – Vinař roku 2015 a 2019 je moravským významným producentem vín z Mikulovské vinařské podoblasti. Společnost patří mezi stálice na vinařském nebi v České republice. Vinařství vyrábí kvalitní víno z révy pěstované převážně na svazích v CHKO Pálava, dnes obhospodařuje

520 ha vlastních vinic na těch nejprestižnějších tratích Mikulovska. Patří sem například v obci Perná známé tratě Železná, Kotelná, Purmice, Levá Klentnická a Goldhamer, v katastru obce Březí taktéž významné tratě Liščí vrch a Orechová hora a přes kopec v obci Dolní Dunajovice na tratích Zimní vrch a Malý sluňák. Tím samozřejmě výčet vinařských tratí vinařství nekončí, ale jsou to ty nejvýznamnější. Další vinice jsou ještě v katastru obcí Mikulov a Dobré Pole.

Na slunných svazích Pálavy v půdách bohatých na vápník se rodí vína vysoké kvality. Vinařství se

Pokračování na str. 6

Pokračování ze str. 5

zaměřuje převážně na výrobu bílých vín a její vlnkovou lodí je odrůda Ryzlink vlašský, po jehož boku vyniká i Rulandské bílé a hlavně jemu příbuzná odrůda Chardonnay. V posledních letech se tu osvědčují i některá místní novošlechtění - Pálava, Aurelius nebo i zahraniční odrůda Kerner, která je zvláště vhodná pro vápenité půdy.

Hlinitým půdám obcí Dolní Dunajovice, Březí a Dobré Pole vévodí již dlouhá léta Ryzlink vlašský, Veltlínské zelené a na méně vhodných polohách Müller Thurgau. Navíc díky tomu, že viniční svahy těchto obcí vystupují nad údolní proudnici chladného vzduchu, dávaly od pradávna výtečná vína z odrůd Ryzlink rýnský a Tramín.

Vína jsou rozdělena do několika řad, z nichž nejznámější jsou řady Flower Line, Traditional Line a v ročnicích s kvalitní surovinou - hrozem i Premium Line. Řídíme se filozofií že **VÍNO SE RODÍ VE VINICI a VÍNO DĚLAJÍ LIDÉ**

Firma drží několik prvenství v ČR. Jako první vyrobila ledové víno a bobulový výběr a taktéž jako první vinařství v ČR začala vyrábět vína stejné odrůdy z různých poloh - viničních tratí.

Vinařství se řídí filozofií, že **VÍNO SE RODÍ VE VINICI a VÍNO DĚLAJÍ LIDÉ**. Pečlivé dodržování těchto zásad je pro nás alfou i omegou pro vznik našich vín. Sklepy se nachází ve vinařské obci Dolní Dunajovice v mikulovské vinařské podoblasti na

úpatí Pálavských kopců přímo uprostřed vinohradů a pochází z konce 19. století, jsou zděné klasickou pálenou cihlou a pojmu více než 250 000 litrů vína. Jsou tak díky naprosto ideálním skladovacím podmínkám s dostatkem vlhkosti, správnou teplotou a bez přístupu denního světla vhodným místem na archivaci vín.

Při výrobě vinařství dbá na co nejšetrnější cestu zpracování svých hroznů. Odstopkování bez drcení bobulí, doprava rmutu do lisu buď samospádem nebo pomocí „OLIVOVÉHO“ čerpadla. Až následné lisování se provádí pomocí pneumatického lisu, kde je velmi důležité oddělit dolisky, tedy poslední fáze lisování, od ostatního moštu. Kvašení - fermentace probíhá v nerezových tancích pomocí čistých kultur kvasinek s řízenou teplotou mezi 18-20 °C. Vybraná část produkce kvasí samozřejmě na sudech. Další doškolování a ležení vína probíhá i nadále v nerezových tancích. Hrubou filtraci vína vinařství provádí pomocí křemelinového filtru a další jemné filtrace už jen přes deskový filtr. K plnění do lahví přistupuje u každého vína individuálně. Navazuje už jen uložení láhví do archivních sklepů. Tam víno získává správnou láhвовou zralost a je určeno na prodej zákazníkům.

Výroba červeného vína vyžaduje značnou trpělivost a zkušenost. Jde o mnohem delší proces než u výroby bílých vín. Modré hrozny se zpracovávají ručně a materiál pro výrobu

nejkvalitnější suroviny je pečlivě vybírán. Hrozny jsou odděleny od třapin a následně zakvášeny čistou kulturou kvasinek. Kvas je ručně promícháván a denně kontrolován. Po vylisování je mladé víno napuštěno do dřevěných sudů a nechá se zrát. Malolaktická fermentace probíhá zpravidla v nerezových nádobách a následně jde víno do sudu, kde je nejideálnější termická rovnováha. Víno se co nejdéle ponechává bez filtrace a pokud to ročník dovolí, probíhá samovolné školení. Nalahvované víno se poté nechává nazrát ve sklepech při stálé teplotě 12 °C.

Vinařství sklízí se svými víny mnoho úspěchů jak doma, tak i v zahraničí. Každoročně se vína tohoto vinařství dostávají do Salonu vín mezi 100 nejlepších z České republiky, významná ocenění také získávají na Valtických vinných trzích, Prague Wine Trophy, Oenoforum a jiných.

V zahraničí jejich vína uspěli např. v soutěži Great American IWC, AWC Vienna, Decanter, Concours Mondial de Bruxelles, International Wine Challenge, Bacchus Madrid, Vinalies Internationales Paříž.

Za úspěšnou historií tohoto vinařství stojí významná a známá jména spojená s moravským vinařstvím - Josef Peřina, Zdeněk Peřina, Patrik Staško, Vlastislav Klobása, Filip Mlýnek, Jindřich Kadrnka, Vojtěch Vít, Petr Ptáček a v neposlední řadě i Zbyněk Žiška.

Přijďte si zakoupit noblesní vína zalitá pálavským sluncem.

Zprávy ze sportu

Bohužel v dnešní době nelze amatérský sport provozovat, proto se neuskutečnily tradiční turnaje ve stolním tenisu pro registrované i neregistrované hráče, ani oblíbené fotbalové zápasy na vánoce a silvestra. Ale fotbalisté brigádnicky přichystali a vybudovali střídačky u fotbalového hřiště. Hlavním organizátorem byl Jozef Pohorelec ml. Poděkování patří všem, kteří pomohli v rámci svého volného času.

Po delší době máme nově vymalováno schodiště, sociální zařízení a klubovnu s kuchyní v budově TJ Sokol. Nyní nás čeká postupný úklid, aby při zlepšení situace ve sportu jsme se mohli vrátit do opravené, čisté budovy. Zároveň se upravují veškeré administrativní záležitosti. Důvodem je přechod členské základny pod Národní sportovní agenturu. Tento úkol není vůbec jednoduchý a p. R. Novotný strávil na tomto přechodu mno-

ho hodin. Je to velice důležitý krok pro naši tělovýchovnou jednotu, aby mohla v budoucnu žádat o dotace.

Současná situace v republice nedovoluje provozovat sporty v naší TJ. Je předpoklad, že mistrovské soutěže, kterých se zúčastňujeme, budou anulovány. Proto budeme doufat, že se co nejdříve uvidíme na sportovištích naší TJ a budeme moci aspoň tréninkově využít sportovních zařízení, které máme k dispozici.

Uklidme svět  Uklidme Česko

Uklidme
Rebešovice

27. březen 2021

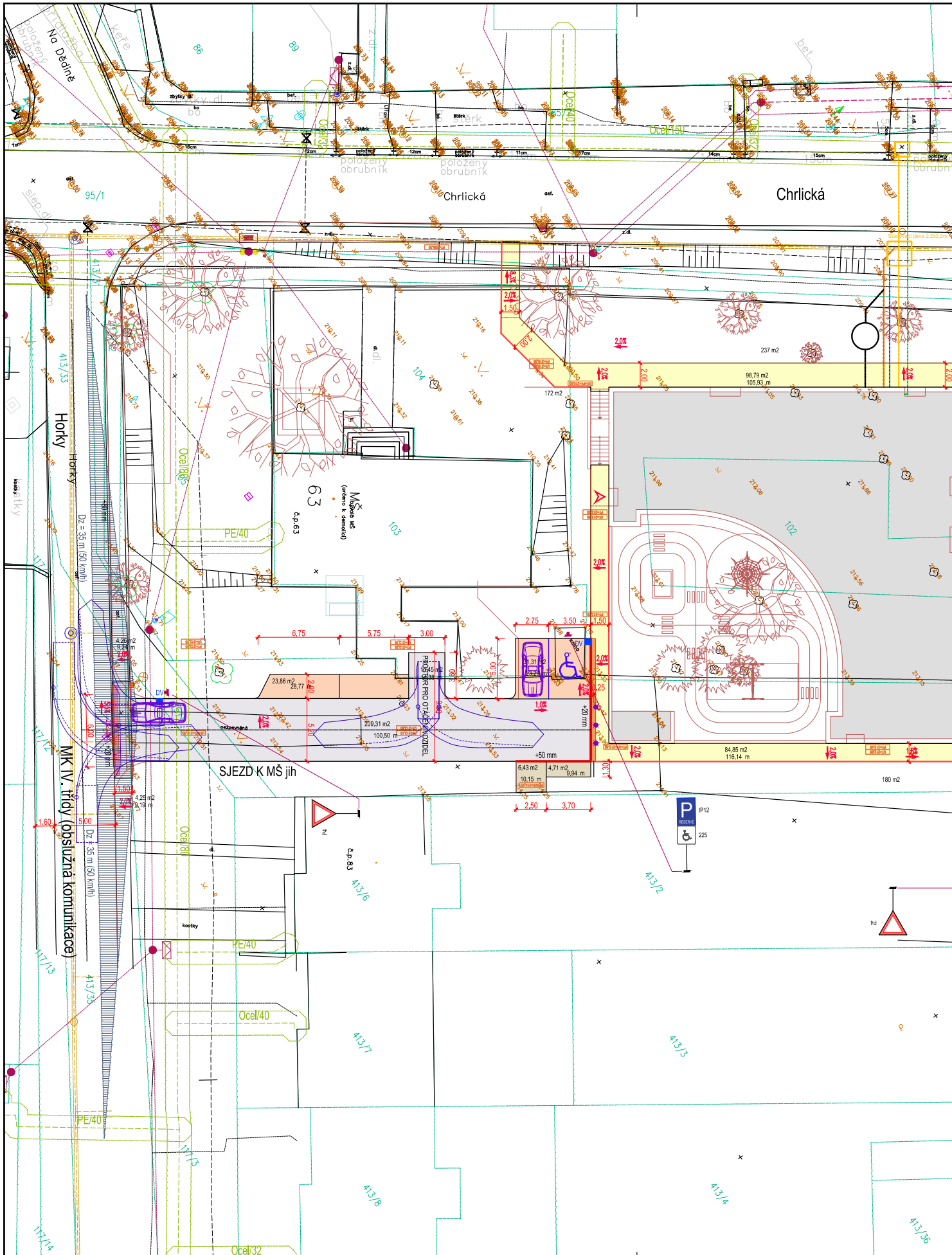
Sejdeme se v 9 hodin
před obecním úřadem

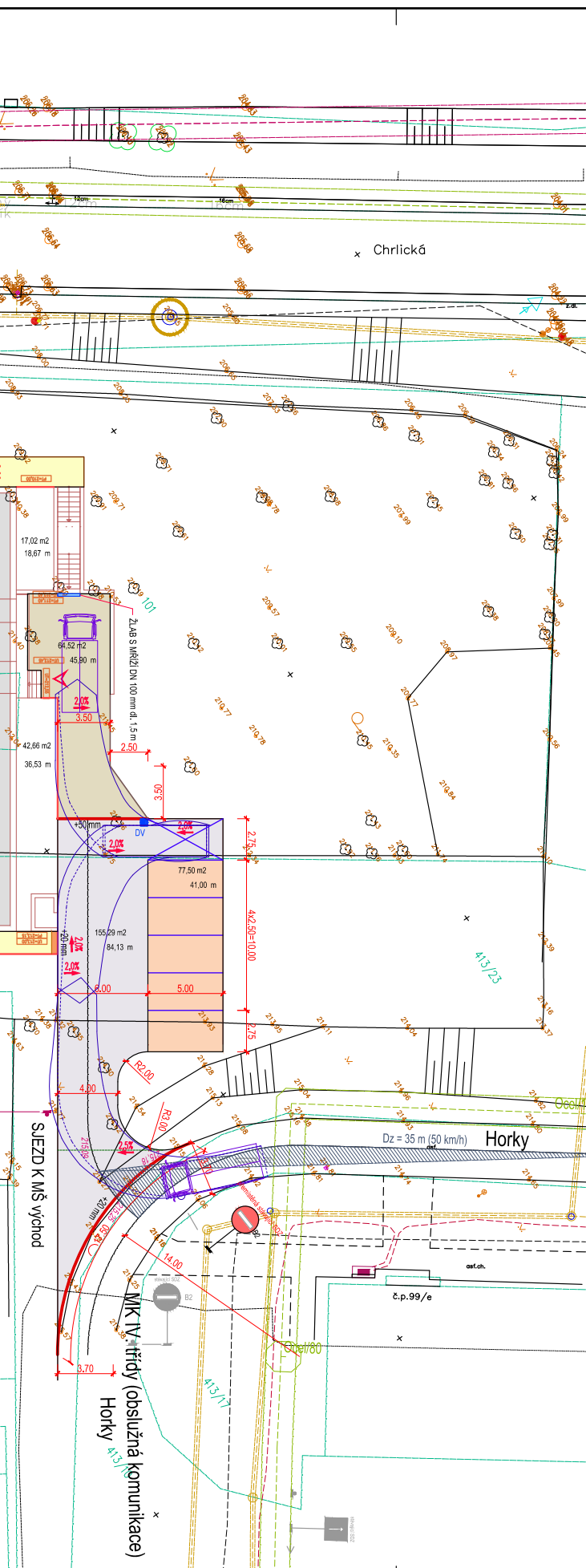
Pytle a rukavice zajištěny,
nezapomeňte na pevnou obuv!

Kontakt:

**p. Gargulák
773 304 200**

www.UklidmeCesko.cz





LEGENDA:

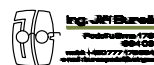
- (A) VOZOVKA SJEZDU, dlážďená vozovka, tl. 420 mm - 337m²
betonová dlažba šedá tl. 80 mm / červená betonová dlažba s hmatovou úpravou pro nevidomé
- (A) VOZOVKA PARKOVACÍCH STÁNÍ - 133m²
dlážďená vozovka, tl. 420 mm - červená dlažba 200/200/80 mm
- (A) VOZOVKA POJÍZDĚNÉHO CHODNIKU - 76m²
betonová dlažba šedá tl. 80 mm / červená betonová dlažba s hmatovou úpravou pro nevidomé
- (B) CHODNÍK / VAROVNÝ PÁS - 193m²
dlážďená konstrukce tl. 250 mm, bet. dlažba tl. 60 mm šedá / červená bet. dlažba s hmatovou úpravou pro nevidomé
- ZELENÍ / ZPEVNĚNÍ SVAHU - 695m²
okurmusování a osetí, tl. 100 mm
- obrubník 100/250, převýšení 100 mm
- nájezdový obrubník 150/150, převýšení 20 mm
- obrubník 50/200, převýšení 70 mm
- obrubník 50/200, převýšení 0 mm
- vyznačení parkovacích stání - jednořádek z dlažby 100/200/80 mm v barvě tmavě šedé nebo černé
- štěrbínový odvodňovací žlab, zatížení B 125
- ochranný sloupek nebo zábrana pod kola, světlá vzdálenost max. 1,50 m

LEGENDA DOPRAVY:

- Ocel/80
ROZHLEDOVÝ TROJHELNÍK
- OBALOVÁ KŘIVKA VOZIDLA

POZNÁMKA:

SDZ BUDOU UMÍSTĚNY 0,50 m ZA OBRUBNÍKEM (MIMO DOPRAVNÍ PROSTOR).



±0,00 = 213,50

Datum tisku 13. 4. 2018

Autofi. řešení Ing. arch. F. Koprivík Ing. Jiří Bureš	Vypracoval Ing. Jiří Bureš	Kreslil AutoCAD 2013 393-15278748	PROJEKTOVÁ KANCELÁŘ KOPRÁVK, spol. s r.o. IČ: 05724411, DIČ: CZ05724411 18. listopadu 12, 602 00 Brno www.kopravk.cz, tel. 602 450 998
Investor : Obec Rebešovice			Formát 3 A4
Mateřská školka Rebešovice			Datum 05.2017
SO 003 Zpevněné plochy a sadové úpravy			Účel PpSp
Projekt pro stavební povolení			Zakázkové číslo 11617.3
SITUACE			Měřítko 1 : 250
			Číslo výkresu D.7.2



MVDr. Michal Neradilek

Oznamujeme znovuotevření veterinární ordinace na nové adrese:

V Uličce 102, Rebešovice (vchod z boku zrekonstruovaného objektu potravin)

Otevření ordinace k datu 1.2.2021

Ordinační hodiny:

Pondělí 16:30 – 18:00

Středa 10:00 – 12:00

Čtvrtek 16:30 – 18:00

Akutní případy v čase dle telefonické domluvy

Telefon: 605 205 693

PIB	STARDEČKÝ DĚBAN	ALKOHOLIK	REKREAC. STŘEDSKO (ZKR.)	UMÍNĚNÝ ZÁPOR	KYBY	PIB	OSMINA	MATKA (ZROB.)	VÝRAZ POCHOPENÍ	ZN. STROJICA	PATŘÍCI TÁNE	FRIPN. OSTROV	TI
DUBEN (ANGL.)						POTŘÍT TUDEM							
1. díl tajenky						2. díl tajenky DOMÁCKÝ TOMÁŠ							
KLODULE (ZN.)			PODSTATA VĚCI MĚSTO DÁNSKA							ŠÍČÍ VLÁKNO PŘEDLOŽKA			
DUB (ANGL.)				JEZERO V RUSKU ČITOSL. ÓDERU					BIOGRAF OCHUTNÁNÍ				
NADUTEC					MOŘSKÁ RYBA NEMĚHLO							SMÝKAT	PÍSMENO
ASKOS, ILIN, JOMI, LÁKA	DOMOVINA	SEVERÁN SCHRÁNKY PRO ZEMŘELÉ				KU-KLUČO- KLAN (ZKR.) PTÁK S VELKÝM ZOBÁKEM				AMATÉRSKÁ VOLEJBALOV Á LIGA DŘEVINA			
POSÍLAT ZPĚT							SIRNÍČ ZLATNATÝ DŘ. PLATIDLO ČECH				ŘÍMSKÝ SI BEČKA		
SAMICE JELENA				SLŮVKO POPOHÁNÍ ČESTNĚ				UKLÍZET LŮŽKO SEKNOUT					
ZKR. ATLETICKÉHO KLUBU			ŘEZAT LUTINIZAČNÍ HORMON						MLÁDĚ RAKA NÁZEV PÍSMENE P				
3. díl tajenky													
BRÁNSKÉ MĚSTO							NÁMĚTÝ						



Finanční úřad pro Jihomoravský kraj
náměstí Svobody 4, 602 00 Brno

NECHOĎTE – VOLEJTE – PODEJTE

Finanční úřad pro Jihomoravský kraj zveřejňuje telefonní čísla, na kterých Vám nabízí **informace a pomoc s vyplněním daňových přiznání k dani z nemovitých věcí** tak, abyste nemuseli podstupovat rizika spojená s dopravou a osobní přítomností na finančním úřadě a jeho územních pracovištích (dále „ÚP“).

ÚP Brno I, Příkop 25, 604 23 Brno	545 561 440	545 561 492
ÚP Brno II, Cejl 113, 659 61 Brno	545 120 383	545 120 397
ÚP Brno III, Šumavská 35, 663 49 Brno	541 511 305	541 511 330
ÚP Brno IV, Rybníček 2, 602 00 Brno	541 557 318	541 557 316
ÚP Brno-venkov, Příkop 8, 604 24 Brno	545 125 464	545 125 402
ÚP v Blansku, Seifertova 7, 678 11 Blansko	516 487 332	516 487 333
ÚP v Boskovicích, 17. listopadu 6, 680 01 Boskovice	516 487 184	516 487 126
ÚP v Břeclavi, Sladová 1, 690 02 Břeclav	519 304 400	
ÚP v Hodoníně, Dukelských hrdinů 1, 695 51 Hodonín	518 394 110	518 394 113
ÚP v Hustopečích, Nádražní 35, 693 01 Hustopeče	519 304 401	
ÚP v Ivančicích, Na Spojce 1, 664 91 Ivančice	545 125 142	
ÚP v Kyjově, Tř. Komenského 1360/18, 697 01 Kyjov	518 394 361	518 394 396
ÚP v Tišnově, Brněnská 148, 666 01 Tišnov	541 557 318	541 557 316
ÚP ve Veselí nad Moravou, nám. Míru 1759, 698 01	518 394 467	
ÚP ve Vyškově, Palánek 1, 682 01 Vyškov	517 302 393	517 302 390
ÚP ve Znojmě, nám. Svobody 8, 669 01 Znojmo	515 211 397	515 211 408

Vyřizující územní pracoviště je určeno především podle místa pobytu poplatníka. Pokud se místo pobytu nenachází v Jihomoravském kraji a nevíte, které územní pracoviště je ve Vašem případě vyřizující, volejte

FÚ pro Jihomoravský kraj , nám. Svobody 4, 602 00 Brno	542 192 142	542 192 143
---	-------------	-------------

Pracovníci útvarů majetkových daní Finančního úřadu pro Jihomoravský kraj a jeho územních pracovišť se Vám budou ve věci daně z nemovitých věcí na uvedených telefonech věnovat každý pracovní den **od 4. ledna do 5. února 2021** vždy **MINIMÁLNĚ** v době

pondělí, středa
úterý, čtvrtek, pátek

8:00 – 16:30
8:00 – 15:00

Ing. Martin Komárek, v.r.
ředitel

PRAVIDLO

Ruce Roušky Rozestupy



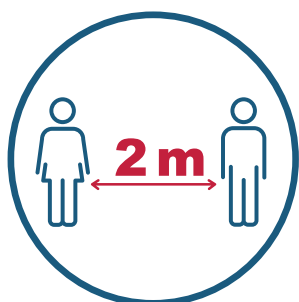
RUCE

Pravidelně si myjte ruce teplou vodou a mýdlem nebo používejte dezinfekci.



ROUŠKY

Při pohybu v uzavřených prostorách s vyšší koncentrací osob je nejúčinnější prevencí nosit roušku.



ROZESTUPY

Dodržujte bezpečné rozestupy alespoň 2 metry od ostatních osob.

Mimořádná opatření a více informací na koronavirus.mzcr.cz



PROČ DODRŽOVAT PREVENTIVNÍ OPATŘENÍ PROTI COVID-19?



Z důvodu epidemické situace týkající se onemocnění COVID-19 na území ČR jsou Ministerstvem zdravotnictví ČR vydávána mimořádná opatření a krizová opatření vlády ČR, jejichž cílem je **zamezit šíření tohoto přenosného onemocnění a minimalizovat socioekonomické dopady epidemie**. Nezapomínejte na to, že dodržováním vydaných opatření chráníme nejen sebe a své nejbližší, ale i ohrožené skupiny obyvatelstva. Chovejte se zodpovědně a dle vydaných opatření, protože:

CHRÁNÍTE SAMI SEBE

- ❑ Nedodržováním opatření zvyšujete pravděpodobnost, že se **sami nakazíte**.
- ❑ Prokáže-li se u Vás onemocnění COVID-19, musíte nastoupit do **izolace** a vyhýbat se kontaktu s ostatními lidmi po dobu minimálně 10 dní od odběru na vyšetření.
- ❑ I přesto, že onemocnění COVID-19 probíhá velmi často mírně či zcela bez příznaků, **nelze ani u Vás závažný průběh vyloučit**. Závažný průběh nelze vyloučit ani u mladých a dosud zcela zdravých osob.
- ❑ V případě závažného průběhu onemocnění můžete být **hospitalizován/a** a Vaše léčba se může významně prodloužit.
- ❑ U části lidí, která nákazu COVID-19 prodělala, přetrvává zhoršený zdravotní stav i několik týdnů po nákaze (např. námahová dušnost, neurologické obtíže). Týká se to i mladých lidí.
- ❑ Přetrvávající zhoršený zdravotní stav může významně **narušit Vaši běžnou i pracovní činnost** (např. sportovní aktivity, fyzickou práci).

CHRÁNÍTE SVÉ OKOLÍ

- ❑ Jelikož nákazu COVID-19 **můžete šířit** i v případě, že (ještě) nemáte příznaky onemocnění, můžete to být i Vy, kdo nevědomě **nakazí Vaše blízké**.
- ❑ I přesto, že u Vás onemocnění probíhá mírně či zcela bez příznaků, nemusí tomu tak být u Vašich blízkých, které nakazíte, pokud nedodržíte stanovená opatření. U Vašich blízkých osob vyššího věku a mají-li přidružené nemoci (např. cukrovka, obezita, vysoký krevní tlak, poruchy imunity) může mít nákaza COVID-19 **velmi vážný průběh s nutností hospitalizace**.
- ❑ Nedodržíte-li opatření, zvyšujete pravděpodobnost, že osoby ve Vašem okolí budou muset v případě Vaši nákazy nastoupit **do karantény**, což může významně **narušit jejich plány**.
- ❑ Při nedodržování preventivních opatření se nákaza šíří rychleji a narůstá počet nakažených a s tím i počet osob, které vyžadují hospitalizaci. To může vést k **zahlcení zdravotního systému**, zaplnění nemocnic a vyčerpání kapacit zdravotnického personálu. Pokud by taková situace nastala, **nebude možné poskytnout zdravotní péči všem potřebným**, tedy případně i Vám či Vaším blízkým.
- ❑ Nebude-li možné zajistit zdravotní péči všem potřebným, **zvýší se počet osob se závažným průběhem onemocnění COVID-19 i počet osob, které onemocnění podlehnou**.



MINISTERSTVO ZDRAVOTNICTVÍ
ČESKÉ REPUBLIKY



CENTRÁLNÍ
ŘÍDÍCÍ TÝM
COVID-19



DOBROVOLNÉ TESTOVÁNÍ PRO VŠECHNY POJIŠTĚNCE V ČR POMOCÍ ANTIGENNÍCH TESTŮ

1/2

Je třeba vědět, že nakažené osoby jsou infekční již dva dny před tím, než se u nich projeví první příznaky nemoci.

U některých nakažených osob se dokonce žádné příznaky neprojeví. To znamená, že infekční můžete být i přesto, že se cítíte zdravě. Značná část osob šíří onemocnění COVID-19 zcela **nevědomě**.

Cílem dobrovolného preventivního testování veřejnosti s využitím antigenních testů je včasné odhalení infekčních osob a tím **omezení dalšího šíření onemocnění COVID-19**.

PROČ SE NECHAT TESTOVAT?

- Ověříte si, zda proděláváte onemocnění COVID-19 či nikoli.
- Pomůžete zjistit, jaká je **skutečná epidemiologická situace v ČR**.
- Zjistíte-li, že proděláváte onemocnění COVID-19, můžete **včas** přijmout preventivní opatření a **zabránit tak dalšímu šíření nákazy**:
 - Ochráníte své příbuzné a přátele.
 - Zabráníte zavlečení nákazy do pracovního kolektivu.
 - Ochráníte osoby v riziku ve Vašem nejbližším okolí (zejména starší a nemocné).
 - Omezením šíření onemocnění COVID-19 přispějete ke zlepšení epidemiologické situace v ČR a **návratu k normálnímu životu**.

PROČ PŘÁVĚ TEĎ?

Načasování preventivního plošného testování před vánočními svátky není náhodné. K přenosu onemocnění COVID-19 dochází **nejčastěji v rodinách**, jelikož doma obvykle nelze dodržovat přísná protiepidemická opatření.

Absolvování antigenního testu před návštěvou příbuzných během Vánoc je možností, jak můžete své **nejbližší před nákazou ochránit**.

Nejdůležitější je chránit zejména starší osoby, u kterých je vyšší riziko závažného průběhu nákazy COVID-19. Nikdo z nás si **nepřeje být na Vánoce nemocný**, v horším případě strávit vánoční svátky v nemocnici.

KDO SE MŮŽE NECHAT OTESTOVAT?

- **Všichni pojištěnci v ČR**, kteří se prokáží průkazem pojištěnce nebo náhradním dokladem.
- **Mohou se jít otestovat opakovaně, avšak nejvýše jedenkrát za 5 dní**.
- Nejedná se o jednorázovou akci jako v jiných zemích, ale pojištěnci se mohou testovat opakovaně.



MINISTERSTVO ZDRAVOTNICTVÍ
ČESKÉ REPUBLIKY



CENTRÁLNÍ
ŘÍDÍCÍ TÝM
COVID-19



DOBROVOLNÉ TESTOVÁNÍ PRO VŠECHNY POJIŠTĚNCE V ČR POMOCÍ ANTIGENNÍCH TESTŮ

2/2

JAK TESTOVÁNÍ POMOCÍ AG TESTŮ PROBÍHÁ?

- Na webu MZ ČR naleznete seznam odběrových míst, testují i vybraní praktičtí lékaři.



koronavirus.mzcr.cz/seznam-odberovych-center/

- Zvolíte si odběrové místo a na webu si zarezervujete datum a čas Vašeho testu.
- Ve Vámi zvoleném termínu se dostavíte na odběrové místo, kde se budete řídit pokyny personálu.
- Mějte s sebou **občanský průkaz/náhraní doklad** a **kartičku pojištěnce**.
- Po odběru počkáte ve vyhrazeném prostoru na výsledek testu.
- Výsledek testu se dozvíte nejpozději do 20 minut.
- Dle výsledku testu obdržíte instrukce k dalšímu postupu.

KDE SE NECHAT OTESTOVAT?

- Testování bude primárně probíhat v Síti antigenních odběrových center v provozované páteřní síti odběrových míst v jednotlivých krajích.
- Na tuto síť navazuje sekundární síť smluvních poskytovatelů zdravotních služeb (praktičtí lékaři, ambulantní specialisté...). To znamená, že **můžete kontaktovat svého praktického lékaře, ambulantního specialistu např. svého zubního lékaře a sjednat si vyšetření Ag testem**. Zapojených lékařů je již přes 1 000 a dále se zapojují.



splcr.cz



lekaripomahajicesku.cz

- K posílení odběrových center a odběrových míst jsou využity mobilní odběrové týmy Armády České republiky a týmy Hasičského záchranného systému.

Pro řízení kapacit a usnadnění testování pro občany je spuštěn Centrální rezervační systém



crs.uzis.cz/Antigen

**Děkujeme, že dodržíte stanovená pravidla
a pomáháte tak chránit sebe i své okolí.**

další informace naleznete na
koronavirus.mzcr.cz



V případě nejasností
volejte linku **1221**



MINISTERSTVO ZDRAVOTNICTVÍ
ČESKÉ REPUBLIKY



CENTRÁLNÍ
ŘÍDÍCÍ TÝM
COVID-19



Obec Rebešovice



REBEŠOVICKÝ ZPRAVODAJ - vydavatel: OBEC REBEŠOVICE, Zámecká 12, 664 61 Rebešovice. Odpovědný redaktor: Martin Gargulák.
E-mail: zpravodajrebesovice@gmail.com. Adresa redakce: Zámecká 12, Rebešovice. Povoleno MK ČR e.č. MK ČR 19989. Náklad 420 ks.
Neprodejné. • Grafická úprava a tisk: Protis s.r.o, Podolí 115, www.protis.cz., info@protis.cz